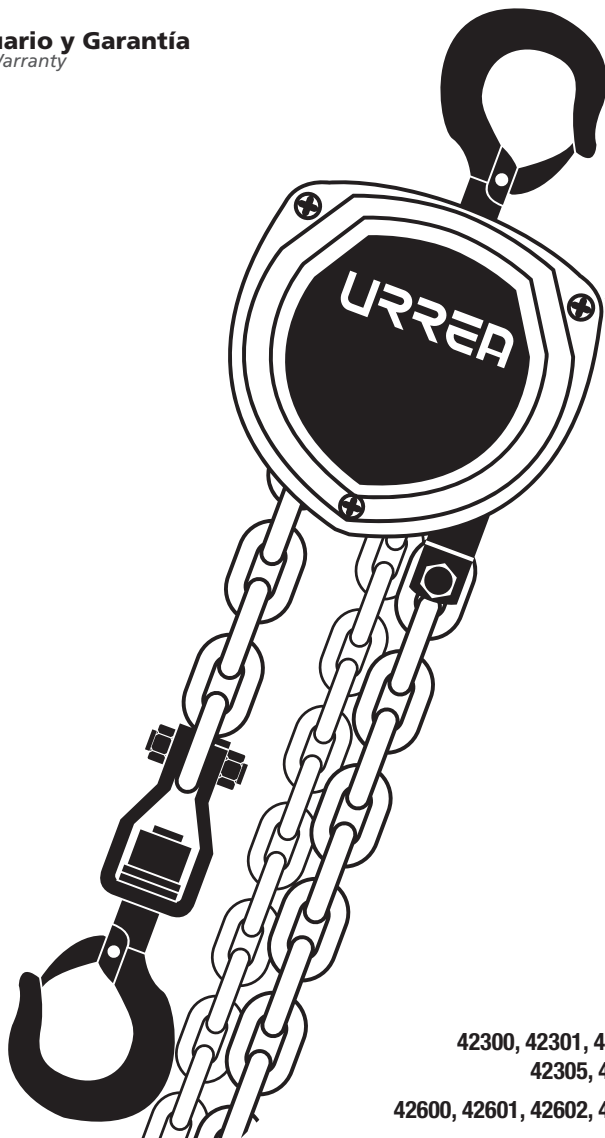




Polipasto Chain Hoist

Manual de Usuario y Garantía
User's Manual and Warranty



42300, 42301, 42302, 42303,
42305, 42307, 42310

42600, 42601, 42602, 42603, 42605



ATENCIÓN: Lea, entienda y siga las instrucciones de seguridad contenidas en este documento, antes de operar esta herramienta.

WARNING: Read, understand and follow the safety rules in this document, before operating this tool.

CONTENIDO

INTRODUCCIÓN	2
INFORMACIÓN TÉCNICA	3
INSTRUCCIONES DE OPERACIÓN	4
Operación correcta	4
Zona - Lugares de peligro	4
Preparando la carga en su Polipasto Industrial	4
Rango de temperatura	4
Controles	4
Reparación / Mantenimiento	4
Operación incorrecta	4
Inspecciones regulares	4
Operación Inicial.	5
Inspecciones a la cadena de Carga / Fuerza	5
Inspeccion - Alineado cadena.	5
Inspección de gancho superior e inferior.	5
Funcionamiento / Operación.	5
INSPECCIÓN - MANTENIMIENTO	5
Inspecciones Regulares	5
DESPIECE POLIPASTO INDUSTRIAL 1/2 t y 1 t	6
DESPIECE POLIPASTO INDUSTRIAL 2 t y 3 t	7
DESPIECE POLIPASTO INDUSTRIAL 5 t	8

INTRODUCCIÓN

Todos los usuarios deben leer estas instrucciones de operación cuidadosamente antes de la operación inicial. Estas instrucciones lo interiorizarán sobre el uso del polipasto industrial y su instalación, extendiendo sus capacidades.

Las instrucciones de operación contienen importante información sobre como operar de una manera económica y segura su polipasto industrial.

Actuando de acuerdo con estas instrucciones, usted evita peligros, reduce costos de reparación y tiempo, a la vez que incrementa la rentabilidad y tiempo de vida útil del polipasto.

De cualquier manera, el realizar cualquier trabajo con el polipasto industrial implica el deber leer las correspondientes instrucciones sobre:

- Operación incluyendo preparación.
- Problemas durante la operación y limpieza.
- Mantenimiento e inspección.
- Transporte.

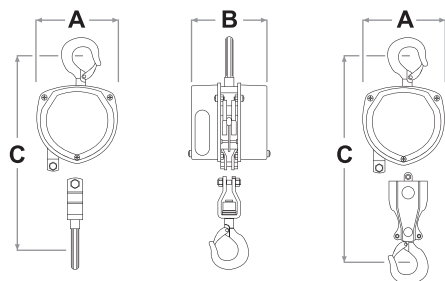
Independientemente de las operaciones de instrucción y prevención de accidentes explayados en este manual usted deberá incluir las directivas de seguridad de los respectivos países o áreas donde el polipasto industrial es usado.

INFORMACIÓN TÉCNICA

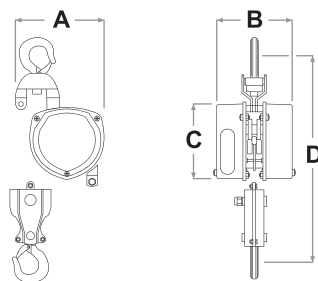
	1/2 t	1 t	2 t	3 t	5 t
Dimensiones (mm) A	135	150	150	225	260
Dimensiones (mm) B	118	131	131	175	175
Dimensiones (mm) C	330	330	460	560	235
Dimensiones (mm) D	-	-	-	-	725
Tipos de cadena	1	1	2	2	2
Peso (kg) C / 3 m	9	10,6	14,5	28	42
Diámetro cadena (mm)	6	6	6	8	10

Diagramas:

1/2 t, 1 t, 2 t, y 3 t

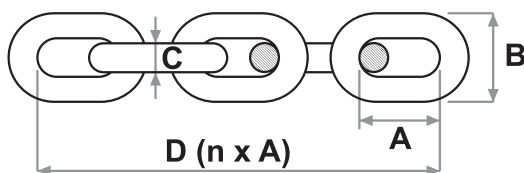


5 t



Medidas cadena:

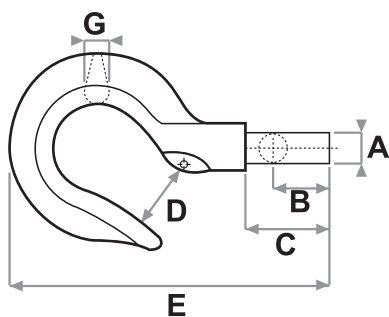
A mm	B mm	C mm	Peso kg/m
18	20	Ø6	0,79
24	26	Ø8	1,38
30	33,5	Ø10	2,2



Medidas gancho:

Capac. t	Medidas						Peso kg/m
	A	B	C ¹	D	E ¹	G	
1/2	12,7	21	22 30	22	114 123	12,7	0,2
1	15,8	18	30 38	29	143	18	0,42
2	15,8	18	30 38	32	154 163	23	0,61
3	22	25	40 42	27	157 171	25,7	0,98
5	25	43,5	52 75	48	240 262	36	3,11

¹ La medida superior corresponde al gancho superior y la medida de abajo al gancho inferior.



INSTRUCCIONES DE OPERACIÓN

• Operación Correcta.

Capacidad máxima. Los polipastos industriales, fueron diseñados para elevar pesos inferiores a la capacidad nominal.

La capacidad indicada en el polipasto industrial es la máxima carga de trabajo soportada, la cual no debe de ser excedida.

• Zonas - Lugares de Peligro.

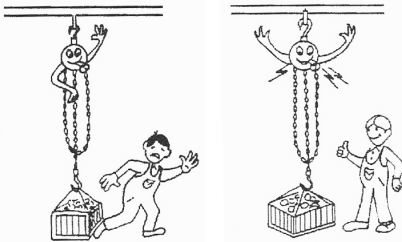
No eleve, o transporte cargas mientras el personal está en zona de peligro. El personal autorizado no debe pasar debajo de la carga suspendida.

Después de elevada la carga, la misma no debe ser suspendida o mantenida en esa posición por largos periodos de tiempo.

Comenzar el movimiento de la carga, solo después de haber sido instalado correctamente y todo el personal esté fuera de la zona de peligro.

• Preparando la carga en su polipasto industrial.

El operador debe asegurarse que la carga está preparada de una determinada forma, tal que no se exponga así mismo o a otra persona a un peligro proveniente de la carga en movimiento.



• Rango de Temperatura.

Los polipastos pueden ser operados en ambientes cuya temperatura oscila entre -10°C y 50°C .

Nota: en ambientes con temperatura bajo 0°C , el polipasto industrial debe ser verificado / verificado por congelamiento.

• Controles.

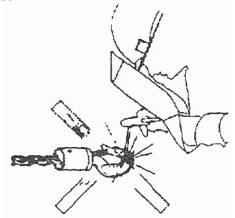
Las acciones de prevención de accidentes o controles de seguridad de los respectivos países para el uso del polipasto industrial deben ser incluidos dentro de los puntos a tener en cuenta cuando se controle el polipasto industrial.

• Reparación / Mantenimiento.

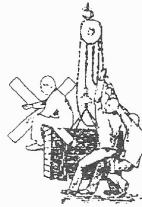
La manera de asegurar el correcto uso no es solo por las instrucciones de operación, sino que las condiciones de inspección y mantenimiento deben ser observados. Si se encuentran defectos, detener el uso del polipasto inmediatamente.

• Operación Incorrecta.

- No exceder la capacidad nominal del polipasto industrial.
- Está estrictamente prohibido soldar el gancho y cadena de carga.

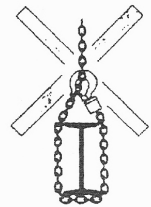
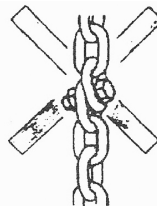


- Elevar el peso cuando la cadena de carga está en línea recta entre ambos ganchos.
- No usar el polipasto para transportar personas.



- No reparar la cadena aplicada al polipasto, cambiarla.
- No usar fin de cadena, es una aplicación operacional.

- La cadena de carga nunca debe de ser usada como eslinga.



- No usar tornillos u otras aplicaciones cuando se corte la cadena de carga.

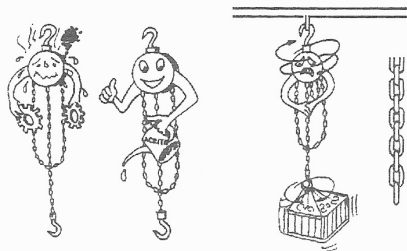
- No eliminar las protecciones agregadas (pestitos) en el extremo de los ganchos superior e inferior.

• Inspecciones Regulares.

Para garantizar que los polipastos continúen trabajando en forma segura, los mismos deben estar sujetos a inspecciones regulares por una persona competente.

Las inspecciones serán anuales, a menos que las condiciones adversas de trabajo obligaran a periodos mas cortos.

Los componentes del polipasto deben ser inspeccionados por deterioro, corrosión, grietas superficiales u otras irregularidades y todos los mecanismos de protección / seguridad deben ser verificados completa y efectivamente. Para controlar piezas malas, tal vez es necesario desensamblar el polipasto. Las reparaciones pueden solo ser realizadas por una persona especializada, usando piezas originales.



NOTA: La cadena provista en la polea es de Grado 8 Alta Resistencia. La misma NO PUEDE SER SOLDADA POR MEDIOS CONVENCIONALES.

• Operación Inicial.

INSPECCIÓN ANTERIOR A LA OPERACIÓN INICIAL Cada polipasto debe ser previamente inspeccionado antes de la operación inicial por una persona competente. La inspección es operacional y visual y debe establecerse, que el polipasto industrial no ha sido dañado por incorrecto transporte o almacenamiento.

INSPECCIONES ANTERIORES A COMENZAR A TRABAJAR Antes de comenzar a trabajar, inspeccione visualmente el polipasto, las cadenas y las construcciones que soportarán la carga en busca de defectos. Subsecuentemente la prueba, debe asegurar que la carga y el polipasto están correctamente instalados. Para este propósito debe realizarse un corto ciclo de trabajo, elevando y bajando la carga a ser transportada.

• Inspecciones a la cadena de Carga / Fuerza.

Inspeccionar la cadena de carga controlando que la misma posea suficiente lubricación verificando visualmente en busca de defectos, deformaciones, grietas superficiales, marcas de corrosión y/o deterioro.

• Inspeccion - Alineado cadena.

Todas las unidades equipadas con tiras simples o con dos o más ramales de cadena, deben ser inspeccionadas antes de la operación inicial, por torques o rotación en la cadena.

Las cadenas de los polipastos de múltiples ramales podrían estar atoradas en la Polea reductora, rotar nuevamente en sentido contrario pasando el gancho de la polea reductora entre los ramales de cadena.

• Inspección de gancho superior e inferior.

Inspeccionar el gancho superior e inferior por deformaciones, fisuras, deterioros o marcas de corrosión.

• Funcionamiento / Operación.

Colocación de carga:

- La carga siempre tiene que estar en el medio del gancho.
- Nunca colocar la carga en la punta del gancho (Esta recomendación debe ser aplicada también para el gancho superior.
- En caso de reemplazar la cadena de carga, use solo cadena de carga original, Grado 8.

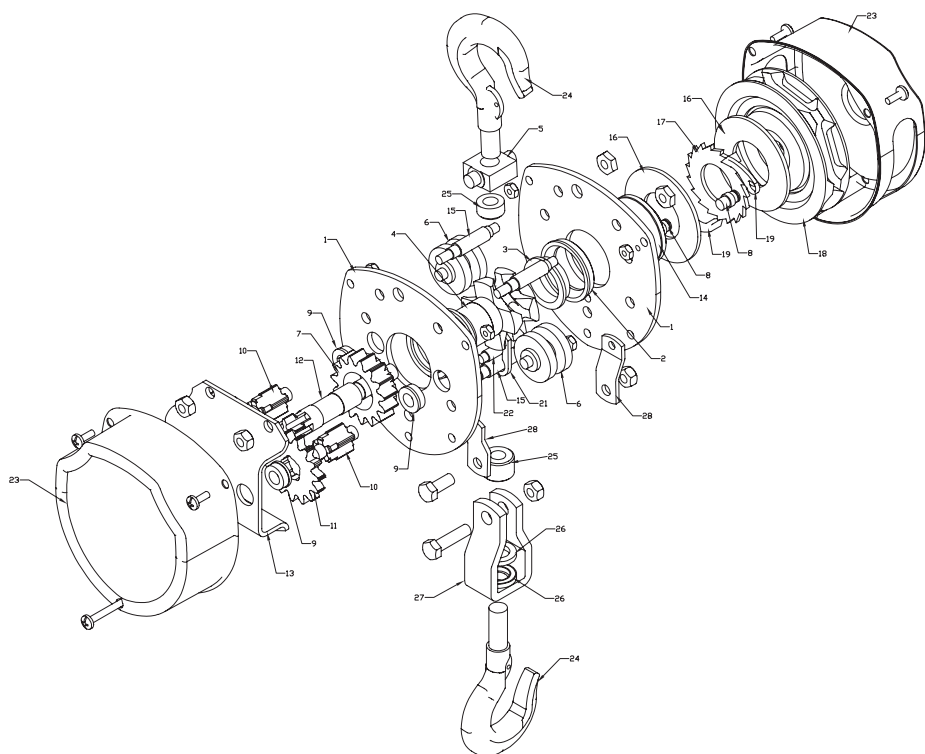
ELEVANDO LA CARGA:

Elevar la carga a través de la cadena de mando (cadena fina). Girar en sentido horario la polea cuando se desee elevar la carga ejerciendo fuerza sobre la cadena de mando / mano hasta que la carga se encuentre en la posición deseada.

BAJANDO LA CARGA:

Descender la carga a través de la cadena de mando (cadena fina). Girar en sentido antihorario la polea cuando se desee descender la carga ejerciendo fuerza sobre la cadena de mando hasta que la carga se encuentre en la posición deseada.

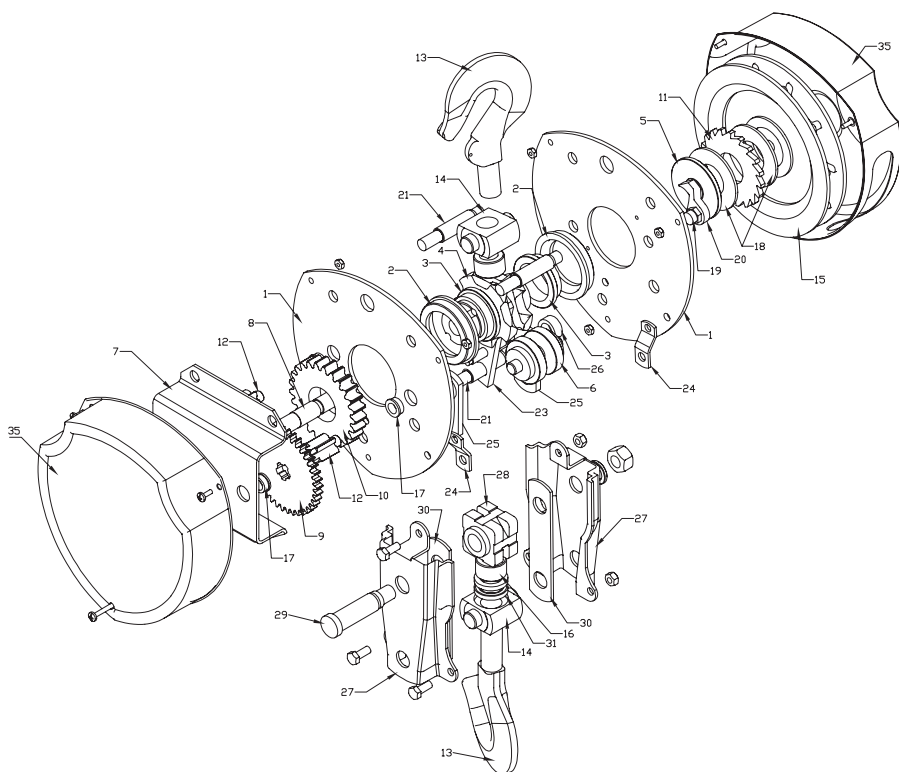
DESPIECE POLIPASTO INDUSTRIAL 1/2 t y 1 t



No.	Descripción
1	Cuerpo
2	Crapodina
3	Buje crapodina
4	Polea centro
5	Cuadrado gancho
6	Carrtel
7	Engranaje grueso
8	Pico
9	Buje piñón
10	Piñón
11	Engranaje fino
12	Eje central
13	Cuadrado
14	Buje roscado

No.	Descripción
15	Separador caja
16	Fibra de freno
17	Crique
18	Polea fina
19	Uña de freno
20	Sacacadena
21	Perno sacacadena
22	Tapa
23	Gancho
24	Tuerca gancho
25	Crapodina gancho
26	Soporte gancho inferior
27	Soporte sobrante cadena

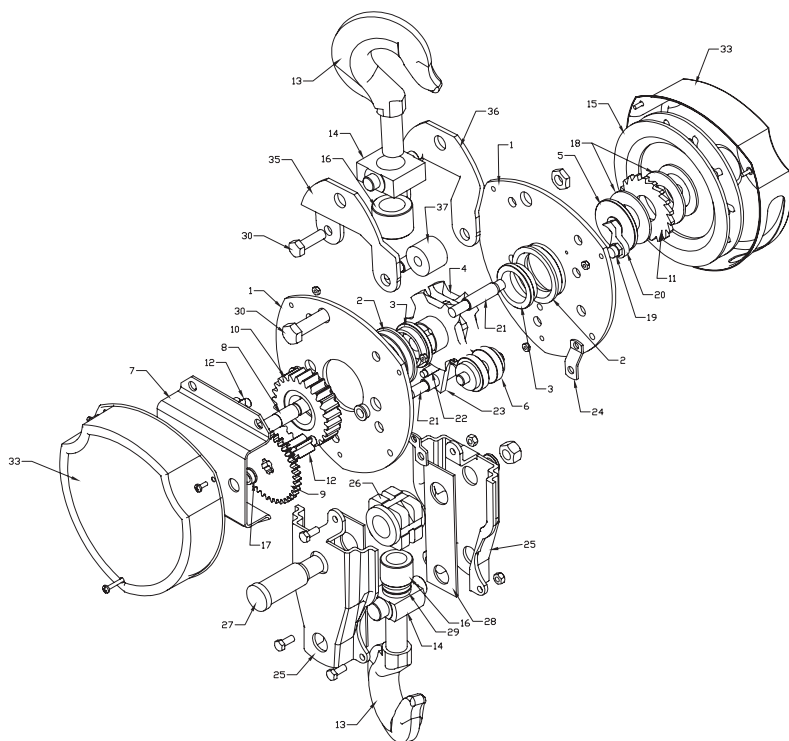
DESPIECE POLIPASTO INDUSTRIAL 2 t y 3 t



No.	Descripción
1	Cuerpo
2	Crapodina
3	Buje crapodina
4	Polea centro
5	Buje roscado
6	Carretel
7	Cuadrado
8	Eje central
9	Engranaje fino
10	Engranaje grueso
11	Crique
12	Piñón
13	Gancho
14	Cuadrado gancho
15	Polea fina
16	Tuerca gancho

No.	Descripción
17	Buje piñón
18	Fibra de freno
19	Pico
20	Uña de freno
21	Separador caja
22	Perno sacadena
23	Sacadena
24	Soporte sobrante cadena
25	Colita
26	Separador colita
27	Lateral reducción
28	Polea reducción
29	Eje reducción
30	Refuerzo reducción
31	Crapodina gancho
32	Tapas

DESPIECE POLIPASTO INDUSTRIAL 5 t



No.	Descripción
1	Cuerpo
2	Crapodina
3	Buje crapodina
4	Polea centro
5	Buje roscado
6	Carretel
7	Cuadrado
8	Eje central
9	Engranaje fino
10	Engranaje grueso
11	Crique
12	Piñón
13	Gancho
14	Cuadrado gancho
15	Polea fina
16	Tuerca gancho
17	Buje piñón

No.	Descripción
18	Fibra de freno
19	Pico
20	Uña de freno
21	Perno separador
22	Perno sacacadena
23	Sacacadena
24	Soporte sobrante cadena
25	Lateral reducción
26	Polea reducción
27	Eje reducción
28	Refuerzo reducción
29	Carpodina gancho
30	Bulón sujeción
33	Tapas
35-36	Lateral soporte superior
37	Separador soporte superior

USE ESTE ESPACIO PARA ASENTAR FECHAS A RECORDAR Y CONTROLES EFECTUADOS A SU POLIPASTO INDUSTRIAL

Fecha de compra	
Fecha de prueba inicial	
Fecha de comienzo de trabajo	

CONTROLES EFECTUADOS SOBRE EL PRODUCTO POLIPASTO INDUSTRIAL

No. 1

No. 2

No. 3

No. 4

NOTAS:

Póliza de garantía. Este producto está garantizado por URREA HERRAMIENTAS PROFESIONALES, S.A. DE C.V., km 11,5 Carr. A El Castillo, 45680 El Salto, Jalisco. UHP900402Q29, Teléfono 01 33 3208-7900 contra defectos de fabricación y mano de obra con su reposición o reparación sin cargo por el período de 100 años. Para hacer efectiva esta garantía, deberá presentar el producto acompañado de su comprobante de compra en el lugar de adquisición del producto o en el domicilio de nuestra planta mismo que se menciona en el primer párrafo de esta garantía. En caso de que el producto requiera de partes o refacciones acuda a nuestros distribuidores autorizados. Los gastos que se deriven para el cumplimiento de esta garantía serán cubiertos por Urrea Herramientas Profesionales, S.A. de C.V.

Esta garantía no será efectiva en los siguientes casos:

- a).- Cuando la herramienta se haya utilizado en condiciones distintas a las normales.
- b).- Cuando el producto hubiera sido alterado de su composición original o reparado por personas no autorizadas por el fabricante o importador respectivo.

This product has a lifetime warranty by Urrea Herramientas Profesionales S.A. de C.V. against any manufacturing defect, with its repair or replacement during its life expectancy. The warranty is not applicable if the product does not show the URREA brand, if the product is worn out by its daily use, shows signs of abuse, damage, its original composition has been altered, or specifies a different warranty. In order to make the warranty effective, the product must be taken to the company or to the place of purchase along with its receipt.

IMPORTADO POR / IMPORTED BY: URREA HERRAMIENTAS PROFESIONALES S.A. DE C.V. km 11,5 Carretera a El Castillo, C.P. 45680 El Salto, Jalisco, México R.F.C. UHP900402Q29 Tel. 01 (33) 3208-7900 Hecho en Argentina / Made in Argentina

SELLO DEL DISTRIBUIDOR

FECHA / /



GRUPO URREA
SOLUCIÓN TOTAL EN HERRAMIENTAS Y CERRAJERÍA

URREA HERRAMIENTAS PROFESIONALES, S.A. DE C.V.
km 11,5 Carretera a El Castillo • El Salto, Jalisco, México. C.P. 45680.